



Inserció
Laboral

2023

ESTUDI COMPARATIU DE CENTRES D'ENSENYAMENTS ARTÍSTICS SUPERIORS

Informe complementari al document *La inserció laboral dels titulats i titulades dels ensenyaments artístics superiors 2023*



AQU CATALUNYA



ensenyaments
artístics
superiors



AQU CATALUNYA

2023

ESTUDI COMPARATIU DE CENTRES D'ENSENYAMENTS ARTÍSTICS SUPERIORS

Informe complementari al document *La inserció laboral dels titulats i titulades dels ensenyaments artístics superiors 2023*

BARCELONA, 2023

Aquest informe és d'ús intern per als centres d'ensenyaments artístics superiors i del Departament d'Educació i no és públic.

© Autor: Agència per a la Qualitat del Sistema Universitari de Catalunya, 2023
C. d'Enric Granados, 33
08007 Barcelona

Elaboració: José Luis Mateos González

Col·laboració: Anna Prades Nebot, Sandra Nieto Viramontes, Dani Torrents Vilà, Núria Mancho Fora i Jaume Valls Pasola

Primera edició: novembre de 2023

Els continguts d'aquesta obra estan subjectes a una llicència de [Reconeixement-NoComercial-SenseObresDerivades 3.0 de Creative Commons](https://creativecommons.org/licenses/by-nc-nd/3.0/). Se'n permet la reproducció, distribució i comunicació pública sempre que se'n citi l'autor i no se'n faci un ús comercial.



SUMARI

PRESENTACIÓ	7
GLOSSARI	9
DISSENY	10
CONSERVACIÓ I RESTAURACIÓ DE BÉNS CULTURALS	13
TEATRE I DANSA (ARTS ESCÈNIQUES)	16
MÚSICA	19
> Principals indicadors dels graus en EAS de Música (nivell 6 de l'EQF)	19
> Principals indicadors dels màsters en EA de Música (nivell 7 de l'EQF)	23
BIBLIOGRAFIA	26
FITXA TÈCNICA	27
> Enquesta als graduats i graduades dels ensenyaments artístics superiors.....	27
> Enquesta als titulats i titulades de màster en ensenyaments artístics de Música'	28
> Enquesta als graduats i graduades del sistema universitari de Catalunya (SUC)	29

CONSERVACIÓ I RESTAURACIÓ DE BÉNS CULTURALS

Figura 6. Principals indicadors d'inserció laboral per centre d'EAS (2023)

Centre	% persones ocupades	% contracte fix	% temps complet	Salari (temps complet)	IQO	% funcions específiques
ESCRBC	84,2%	33,3%	82,4%	1.923€	64,3	68,6%
Conservació i Restauració SUC	86,7%	34,5%	70,8%	1.292€	53,8	58,6%
Total EAS	86,9%	51,9%	60,7%	1.919€	60,3	69,2%

Creat amb Datawrapper

Nota 1: la columna “% funcions específiques” mostra el percentatge de persones que declaren que a la feina realitzen funcions específiques de la titulació.

Nota 2: la fila “Total EAS” mostra els valors globals de totes les titulacions de grau en EAS, incloent-hi tots els ensenyaments analitzats (Disseny, Conservació i Restauració de Béns Culturals, Arts Escèniques i Música).

- > S’observen diferències considerables entre les condicions laborals de les persones titulades a l’ESCRBC i les del SUC. Les primeres tendeixen a tenir més jornades a temps complet, més bons salaris, més adequació a la feina i, en general, ocupacions de millor qualitat segons l’IQO.

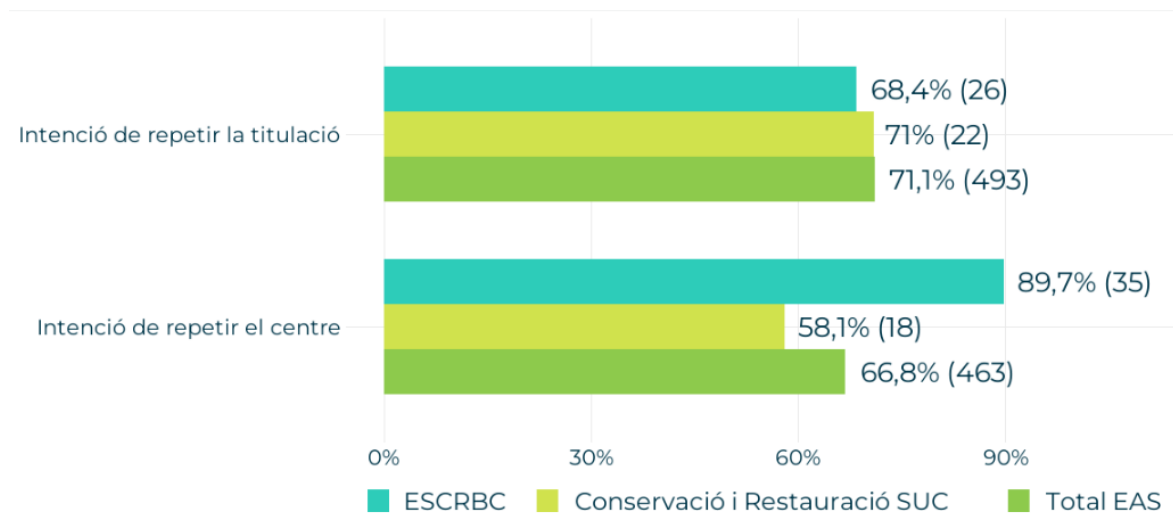
Figura 7. Àmbits d’inserció de les persones titulades d’un grau en Conservació i Restauració de Béns Culturals (2023)

	Àmbit ESCRBC	Conservació i Restauració SUC	Total EAS
Pintura	11,4%	0,0%	11,4%
Escultura	5,7%	3,2%	5,7%
Documents gràfics	22,9%	22,6%	22,9%
Combinació d’aquests àmbits	20,0%	19,4%	20,0%
Béns arqueològics	5,7%	6,5%	5,7%
Altres de relacionats	8,6%	19,4%	8,6%
Altres de no relacionats	25,7%	29,0%	25,7%

Nota: la categoria “Combinació d’aquests àmbits” la seleccionen directament les persones enquestades quan la seva feina es duu a terme en dos o més àmbits d’inserció.

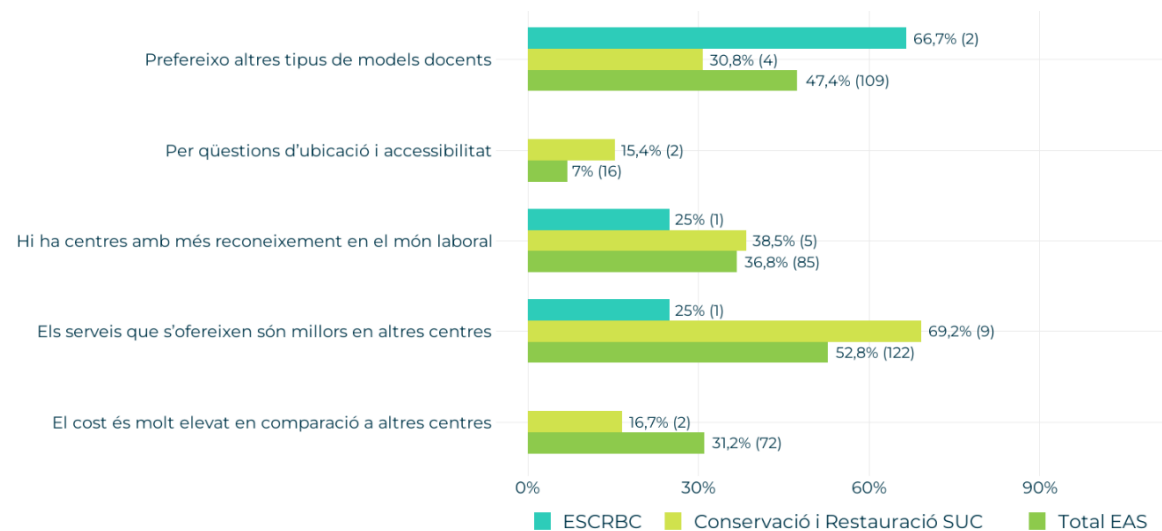
- > Hi ha diferències en els àmbits d’inserció de les persones segons el seu centre. Per exemple, l’11,4% de les persones titulades a l’ESCRBC treballen en l’àmbit de la conservació i restauració de pintura, mentre que no ho fa cap persona titulada del SUC.

Figura 8. Percentatge de persones que repetirien la titulació i el centre d'EAS de Conservació i Restauració de Béns Culturals (2023)



Nota: la xifra entre parèntesis assenyalava la mostra ponderada.

Figura 9. Principals motius pels quals les persones titulades no repetirien el centre d'EAS de Conservació i Restauració de Béns Culturals (2023)



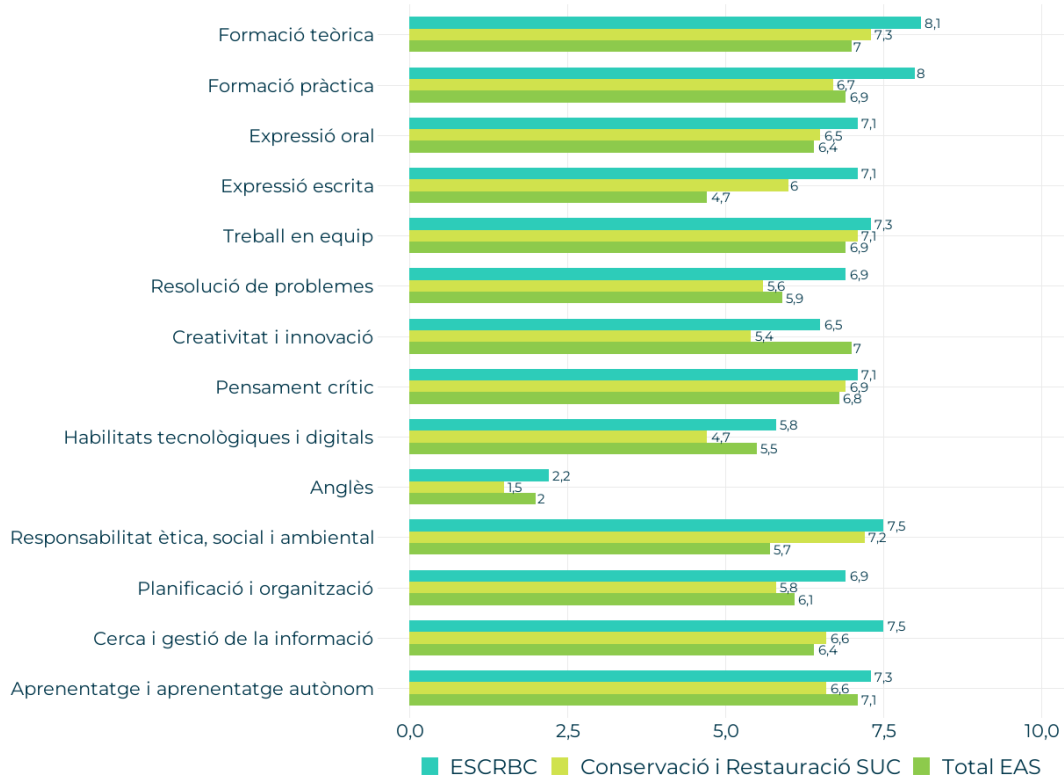
Nota 1: la xifra entre parèntesis assenyalava la mostra ponderada.

Nota 2: es mostra el percentatge de persones que han seleccionat cadascun dels motius pels quals no repetirien centre. Les persones enquestades poden seleccionar més d'un motiu.

- > Tot i no haver-hi diferències importants en la satisfacció amb la titulació, les persones titulades a l'ESCRBC estan més satisfetes amb el seu centre que les seves homòlogues del SUC. El 90% de les persones titulades a l'ESCRBC es tornarien a matricular al mateix centre, mentre que només ho faria el 58% de les del SUC.
- > De les persones que no repetirien centre i que s'han titulat en el SUC, la majoria no ho farien principalment perquè prefereixen els serveis que s'ofereixen en altres centres (69,2%), per creure que hi ha centres amb més reconeixement en el món laboral (38,5%) o perquè prefereixen altres tipus de models docents (30,8%). Les

poques persones que no es tornarien a matricular a l'ESCRBC assenyalen com a motiu principal la preferència per altres tipus de models docents.

Figura 10. Valoració (escala de 0 a 10) del nivell de formació rebut (2023)



- > Pel que fa a l'adquisició de competències, les valoracions (sobre 10) tendeixen a ser més positives a l'ESCRBC que al SUC. Destaca la diferència en la formació pràctica (8 vs. 6,7), l'expressió escrita (7,1 vs. 6), la resolució de problemes (6,9 vs. 5,6) i les habilitats tecnològiques i digitals (5,8 vs. 4,7).



Web: www.aqu.cat · X: @aqucatalunya